



Residencia:

**METODOLOGÍA PARA LA INCUBACIÓN DE EMPRESAS
DEL INSTITUTO TECNOLÓGICO DE TUXTLA GUTIÉRREZ
(FASE I)**

JENNIE MARLEN ÁNGELES RAMÍREZ

LIC. INFORMÁTICA GENERACIÓN 2008-2012



INDICE

INTRODUCCIÓN	iii
CAPITULO I JUSTIFICACIÓN	iv
CAPITULO II OBJETIVO GENERAL Y OBJETIVOS ESPECÍFICOS	v
2.1 Objetivo general	v
2.2 Objetivos específicos	v
CAPITULO III CARACTERIZACIÓN DEL ÁREA EN QUE PARTICIPÓ	vi
3.1 Instituto Tecnológico de Tuxtla Gutiérrez	vi
3.2 Centro de Incubación e Innovación Empresarial	vii
CAPITULO IV PROBLEMAS A RESOLVER	xi
4.1 Problemas específicos	xi
CAPITULO V ALCANCES Y LIMITACIONES	xii
5.1 Alcances	xii
5.2 Limitaciones	xii
CAPITULO VI FUNDAMENTO TEÓRICO	xiii
6.1 Marco teórico conceptual	xiii
6.1.1 Tipos de Incubadoras en el Sistema Nacional de Incubación de Empresas	xiii
6.1.2 El modelo conceptual del MIDE-SNIT	xiv
6.2 Marco teórico específico	xvii
6.2.1 Descripción de las etapas de incubación	xvii
6.2.2 Mercado objetivo	xx
6.2.3 Ofertas de servicios	xxii
6.2.4 Programas estratégicos	xxiii
CAPITULO VII PROCEDIMIENTO Y DESCRIPCIÓN DE ACTIVIDADES REALIZADAS	xxiv
7.1 Desarrollo	xxiv
CAPITULO VIII RESULTADOS, PLANOS, GRAFICAS, PROTOTIPOS Y PROGRAMAS	xxv
8.1 Resultados	xxv
CAPITULO IX CONCLUSIONES Y RECOMENDACIONES	xxvii
9.1 Conclusiones	xxvii
9.2 Recomendaciones	xxvii
Bibliografía	xxviii
Anexos	xxix



INTRODUCCIÓN

La idea de crear el Centro de Incubación e Innovación Empresarial del Instituto Tecnológico de Tuxtla Gutiérrez, INCUBATEC TUXTLA, surge de las necesidades en primera instancia de los alumnos y egresados de consolidar los proyectos desarrollados en el transcurso de la carrera, siendo estos innovadores que pueden ser benéficos para la sociedad, sin embargo por no contar con un respaldo como el de un Centro de incubación e innovación empresarial, se ven en la necesidad muchas veces de vender sus ideas a personas o empresas ajenas para que éstas las patenten, perdiendo con ello la posibilidad de crear su propia empresa donde se generarían empleos permitiendo el desarrollo de la región.

Como segunda instancia diversas empresas y cámaras de comercio de diversos ramos han solicitado servicios de asesoría para elaboración de planes de negocios para acceder a fuentes de financiamiento y al desarrollo de tecnologías en los diversas áreas, debido a que tienen la idea y elaboran los productos pero con una vida muy corta, para solucionar este problema solicitan apoyo a los alumnos del tecnológico para que desarrollen una investigación y planteen una posible solución. Debido a lo anterior se considera importante la creación de un CIIE en el Instituto Tecnológico de Tuxtla.



CAPITULO I JUSTIFICACIÓN

Es importante y necesaria la creación de una incubadora en el Instituto dado a que se captarán los proyectos tanto de los propios alumnos como interesados en general, donde podrán encontrar información necesaria para consolidar sus proyectos teniendo la oportunidad de crecer y aportar beneficios para el entorno.

Al contar con un Centro de incubación e innovación empresarial, se pondrá al servicio de los alumnos, egresados y público en general sobre todo como una acción que disminuya el subempleo y del público en general enfocadas hacia la generación de empresas satisfaciendo el compromiso y necesidades que la sociedad demanda, proporcionando un desarrollo en las diferentes nueve regiones socioeconómicas del Estado, las cuales presentan diversas potencialidades y necesidades, originando o dando como resultados diversidad de productos y derivados con calidad que el mercado competitivo y globalizado exige, impactando principalmente en la transformación de materias primas, obtención de productos mejorados, generación de prototipos y tecnología, desarrollo de software, etc.; complementándolos según el caso con el registro de la propiedad industrial o intelectual.

Con la ayuda y apoyo de la incubadora se formará no solo profesionistas de calidad sino futuros empresarios que estarán impactando el desarrollo local, regional, nacional e internacional.



CAPITULO II

OBJETIVO GENERAL Y OBJETIVOS ESPECÍFICOS

2.1 OBJETIVO GENERAL

Desarrollar los procedimientos para la incubación de empresas en el CIIE del Instituto Tecnológico de Tuxtla Gutiérrez

2.2 OBJETIVOS ESPECÍFICOS

- Designar los participantes (personal del CIIE) en cada procedimiento
- Desarrollar diagramas de flujo para cada procedimiento y que personajes están involucrados
- Implementar los procedimientos en el proceso de incubación de empresas



CAPITULO III

CARACTERIZACIÓN DEL ÁREA EN QUE PARTICIPÓ

3.1 INSTITUTO TECNOLÓGICO DE TUXTLA GUTIÉRREZ

MISIÓN

Formar de manera integral profesionales de excelencia en el campo de la ciencia y la tecnología con actitud emprendedora, respeto al medio ambiente y apego a los valores éticos.

VISIÓN

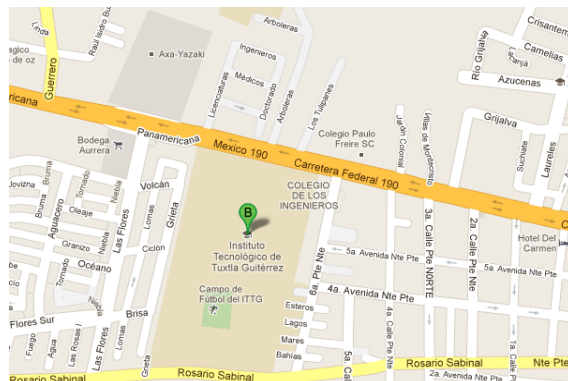
Ser una Institución de excelencia en la educación superior tecnológica del sureste, comprometida con el desarrollo socioeconómico sustentable de la región.

VALORES

- El ser humano
- El espíritu de servicio
- El liderazgo
- El trabajo en equipo
- La calidad
- El alto desempeño

UBICACIÓN FÍSICA DEL INSTITUTO

El instituto se encuentra ubicado en la Carretera Panamericana Km. 1080, C.P. 29050, de la ciudad de Tuxtla Gutiérrez, Chiapas.





3.2 CENTRO DE INCUBACIÓN E INNOVACIÓN EMPRESARIAL

MISIÓN

Crear las condiciones necesarias para que las ideas, el talento, el conocimiento, la tecnología y la educación confluyan en la generación de empresas de base tecnológica, innovadoras, competitivas y sustentables que arraiguen riqueza en el Estado de Chiapas.

VISIÓN

Ser un Centro de Incubación y Desarrollo Empresarial, gestor de la innovación abierta, con impacto positivo en el desarrollo socioeconómico del Instituto Tecnológico y de las comunidades de su entorno; generando riqueza y bienestar social en el Estado de Chiapas y el País.

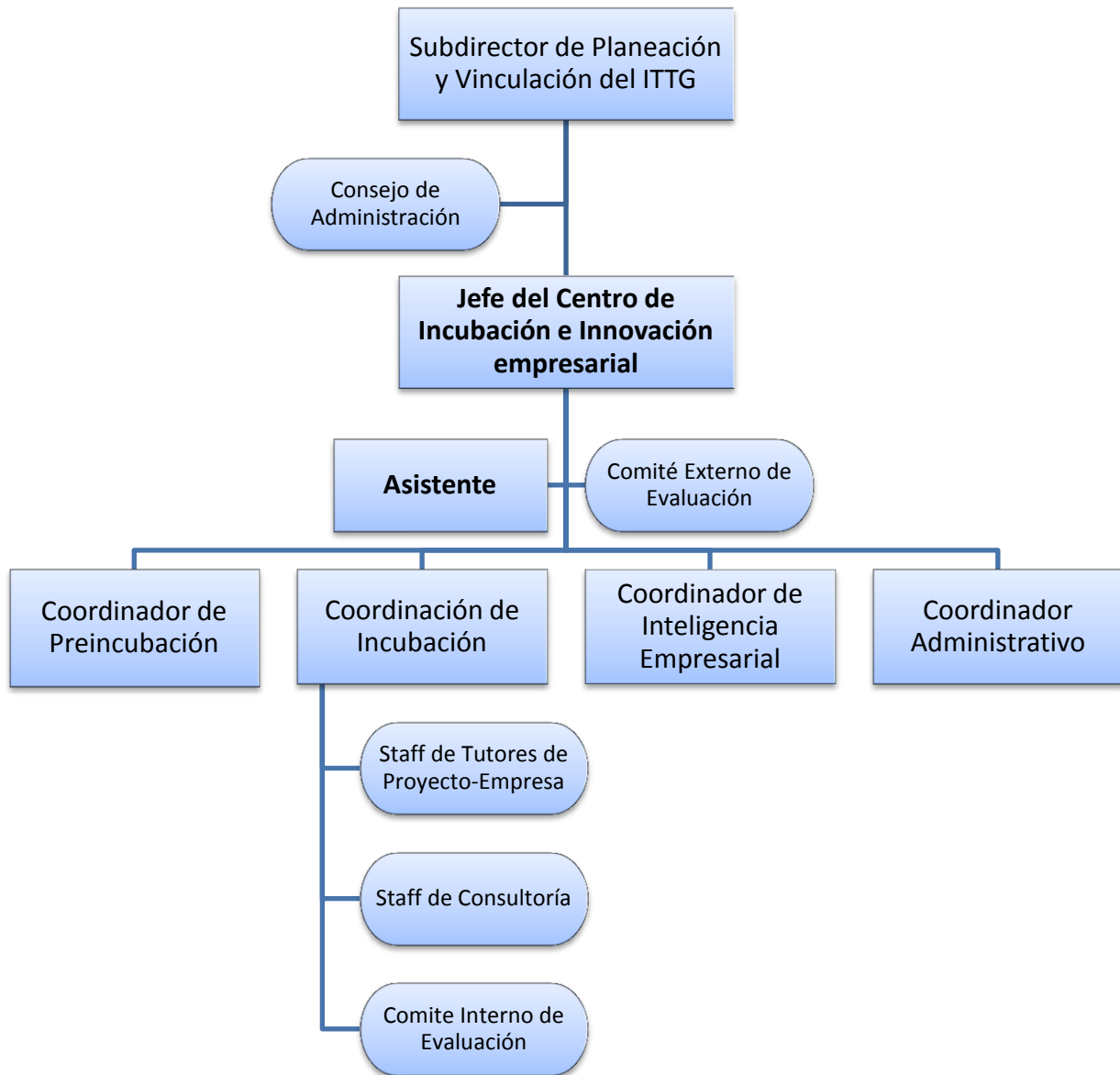
VALORES

- ✓ Responsabilidad Social. Impacto positivo en la región.
- ✓ Ética Profesional. Manejo confidencial de la información sujeta de propiedad intelectual.
- ✓ Honestidad. Enfoque de cliente cuando los proyectos no son viables.
- ✓ Perseverancia. Constancia en el quehacer, enfocado a alcanzar metas.
- ✓ Equidad. Dar una atención justa a cada emprendedor independientemente de su género, condición socioeconómica; retribución económica y moral al personal del CIIE.
- ✓ Solidaridad. Apoyo a grupos menos favorecidos.



Centro de Incubación e Innovación Empresarial

ORGANIGRAMA DEL CIIE





Centro de Incubación e Innovación Empresarial

INFRAESTRUCTURA DEL CIIE





CAPITULO IV

PROBLEMAS A RESOLVER

4.1 PROBLEMAS ESPECÍFICOS

Uno de los principales problemas que se encuentran en el CIIE, es la ausencia de procedimientos secuenciales para la incubación de empresas en el CIIE del Instituto Tecnológico de Tuxtla Gutiérrez.

Otro problema, es que el personal laborando en el CIIE no conoce cuales son sus funciones específicas en el proceso de incubación.

Este proyecto tiene la finalidad de desarrollar los procedimientos secuenciales acorde al modelo MIIE-SNIT para llevar a cabo todo el proceso de incubación, y la función del personal en dicho proceso, para tener un registro y control optimo de los incubados.



CAPITULO V

ALCANCES Y LIMITACIONES

5.1 ALCANCES

- ✓ Desarrollar los procedimientos en el proceso la incubación.
- ✓ Gestionar ante el personal participante, los procedimientos para la incubación de empresas que le corresponde.
- ✓ Apoyar el desarrollo del capital humano del Centro CIIE.

5.2 LIMITACIONES

- ✓ La formación el comité interno, asesores ni consultores comprometidos con su labor en el CIIE.
- ✓ El desarrollo del plan de negocios del CIIE
- ✓ La difusión del Centro de Incubación e Innovación Empresarial dentro del ITTG



CAPITULO VI

FUNDAMENTO TEÓRICO

6.1 MARCO TEÓRICO CONCEPTUAL

6.1.1 Tipos de incubadoras en el sistema nacional de incubación de empresas

De acuerdo con el Sistema Nacional de Incubación de Empresas (SNIE) de la Secretaría de Economía, se reconocen los siguientes tres tipos de incubadoras:

Incubadoras de Negocios Tradicionales

Son incubadoras que crean empresas que operan en sectores tradicionales tales como comercio, servicio e industrias ligeras. Sus mecanismos de operación son básicos y procedimientos tradicionales. El tiempo de incubación en promedio es de tres meses.

Incubadoras de Negocios de Tecnología Intermedia

Son incubadoras que crean empresas cuyos mecanismos de operación son semi-especializados y procedimientos semi-desarrollados que incorporan elementos de innovación en el producto, en el proceso de producción, en la comercialización y en la gestión empresarial. El tiempo de incubación aproximado es de 12 meses.

Incubadoras de Negocios de Alta Tecnología

Son incubadoras que crean empresas ubicadas en sectores especializados o avanzados, entre los que se encuentran los siguientes: tecnologías de la información y comunicación que incluyen a sectores tales como software especializado, consultoría en Tecnologías de Información y multimedia, fabricación de hardware; micro electrónica (diseño de chips, microprocesadores, entre otros), sistemas micro electromecánicos; biotecnología; farmacéuticos; entre otros. Así mismo, los sectores de tecnología intermedia que han alcanzado un grado elevado de desarrollo y que en forma natural tengan que evolucionar a esa categoría. Sus requerimientos de infraestructura física y tecnológica, así como sus mecanismos de operación son altamente especializados e involucran procesos y procedimientos innovadores. El tiempo de incubación puede ser hasta de dos años.



6.1.2 El modelo conceptual del MIDE-SNIT

Definición del Modelo de Incubación de Empresas MIDE-SNIT

Es un sistema de actividades agrupadas en procesos y procedimientos clave que debe realizar una incubadora de empresas para reducir el riesgo de fracaso que corren los nuevos empresarios. Comprende conceptos teóricos y metodologías que definen y articulan insumos, procesos, procedimientos, actividades, productos y formas de atención a los emprendedores.

El modelo de incubación MIDE-SNIT está concebido para lograr la misión y objetivos de una incubadora de empresas, además, busca generar una gran congruencia entre los intereses y los recursos de las entidades participantes: Gobierno (federal, estatal y municipal), institución académica, emprendedores, empresarios y sociedad.

Su marco normativo se sustenta en las Reglas de Operación del Fondo PYME de la Secretaría de Economía y se adapta a la regulación de los Programas de Financiamiento a Emprendedores y a la normatividad que regula las actividades sustantivas y administrativas de los Institutos Tecnológicos.

El Modelo MIDE-SNIT es el resultado del análisis de la información disponible sobre la operación de algunos modelos de incubación aplicados en México y en Francia. También, se revisaron los conceptos de modelos de calidad total, de administración estratégica y de capital intelectual.

El Modelo MIDE-SNIT, busca diferenciarse de otros modelos de incubación, al enfocarse en las formas de desarrollar competencias en las incubadoras para identificar emprendedores y proyectos de empresas potencialmente exitosos, y en las formas de explicitar el conocimiento de las personas que participan en equipos multidisciplinarios denominados “células de incubación empresarial”, con el objetivo de identificar y apoyar el desarrollo de elementos de innovación y de sustentabilidad en los modelos de negocios para cada una de las empresas incubadas.



Centro de Incubación e Innovación Empresarial

En el Modelo MIde-SNIT el proceso de incubación de empresas tiene tres etapas principales, aunque se incluye una fase previa llamada de *emprendimiento*, la cual, debe realizarse vinculada a las actividades académicas de alguna institución educativa de nivel superior. Esta etapa, que se considera intrínseca al modelo, tiene como objetivos principales desarrollar la creatividad y la cultura empresarial entre las comunidades de jóvenes estudiantes; requisitos indispensables para hacer evolucionar una empresa. También se considera necesaria para asegurar un flujo de proyectos-empresas a las incubadoras.



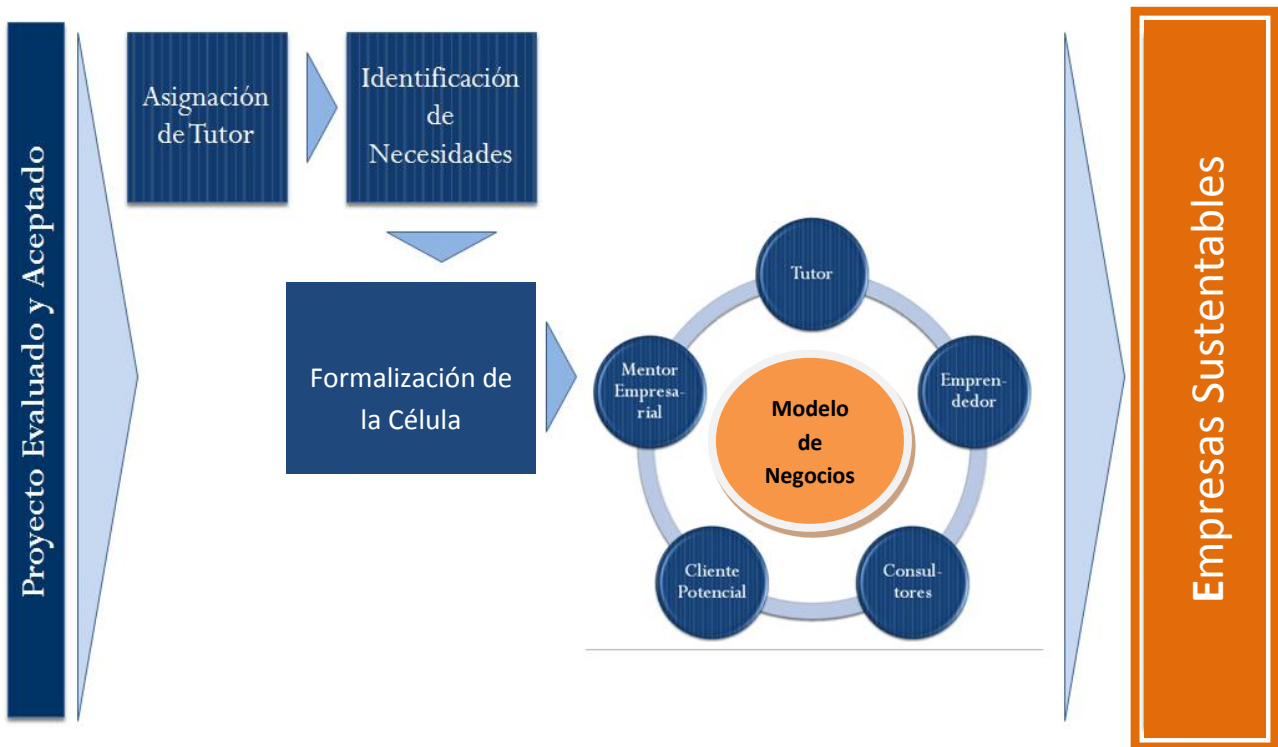
Las tres etapas principales o procesos clave que integran la cadena de valor del proceso de incubación, se conocen como pre-incubación, incubación y post-incubación.

En el Modelo MIde-SNIT se proyecta el impacto de la incubadora en la producción de bienes y servicios con valor agregado, en la creación de redes empresariales e integración de cluster tecnológicos, en la regeneración del tejido industrial, así como, la participación proactiva en la construcción del Sistema Nacional de Innovación.



Integración de equipos multidisciplinarios y temporales

Con el propósito de crear una visión colectiva alineada para diseñar empresas innovadoras y modelos de negocios rentables los proyectos-empresas incubados se desarrollan a través de equipos de trabajo denominados “Células de Incubación Empresarial”, los cuales se integran por un tutor, consultores especializados y mentores empresariales que junto con el emprendedor facilitan la transferencia y conversión del conocimiento en modelos de negocio exitosos; creando una dinámica de trabajo colectivo que favorece el compromiso y la empatía con el proyecto-empresa.



Integración de células de incubación empresarial para el diseño de modelos de negocio.

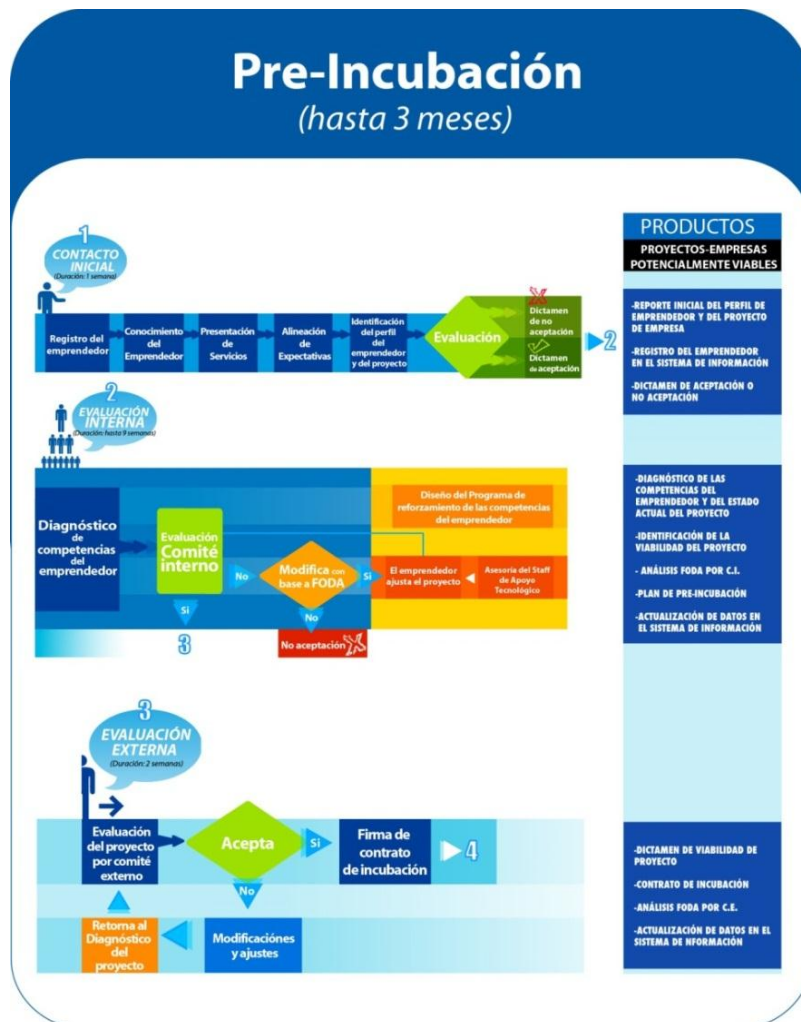


6.2 MARCO TEÓRICO ESPECÍFICO

6.2.1 Descripción de las etapas de incubación

Pre-incubación

Primera etapa del Modelo de Incubación. Consiste en un conjunto de actividades agrupadas en tres procedimientos para identificar y evaluar el perfil del emprendedor y el potencial de su proyecto empresarial para convertirse en una empresa con capacidad de crecimiento; se ofrecen a los emprendedores servicios de diagnóstico de necesidades, servicios de tutoría y servicios de consultoría para cumplir con los requerimientos de ingreso al proceso de incubación. Los productos de la pre-incubación son proyectos de empresas con alto potencial para ser exitosas. Su duración en promedio es de tres meses.

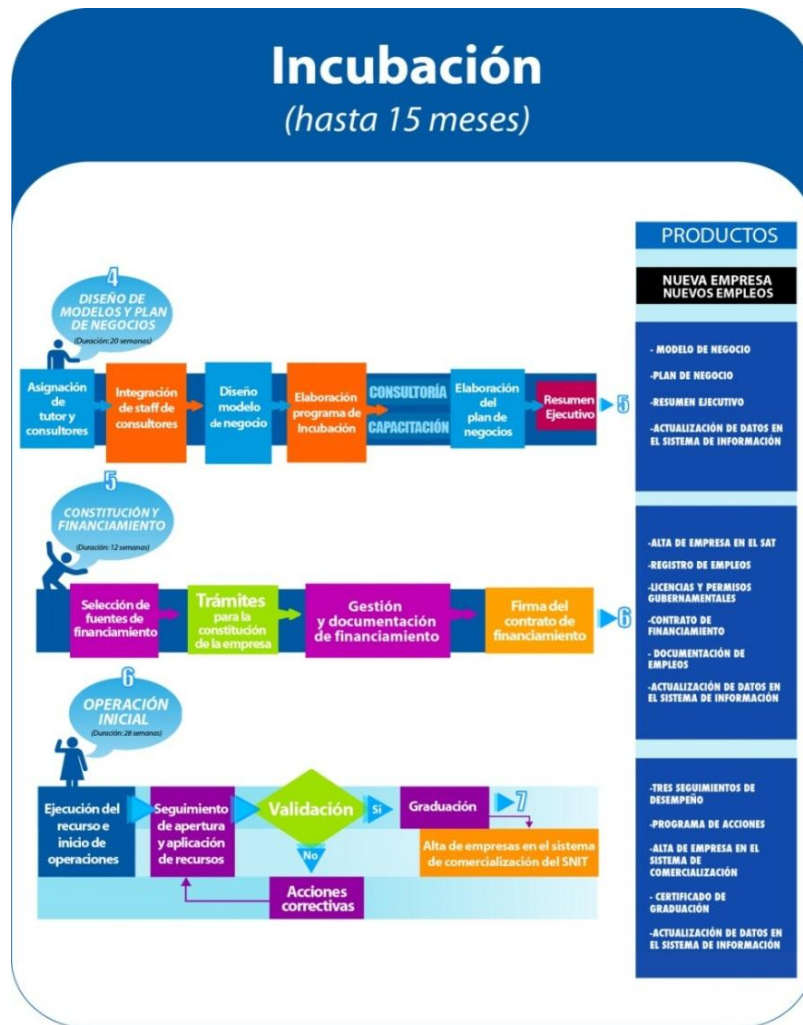




Centro de Incubación e Innovación Empresarial

Incubación

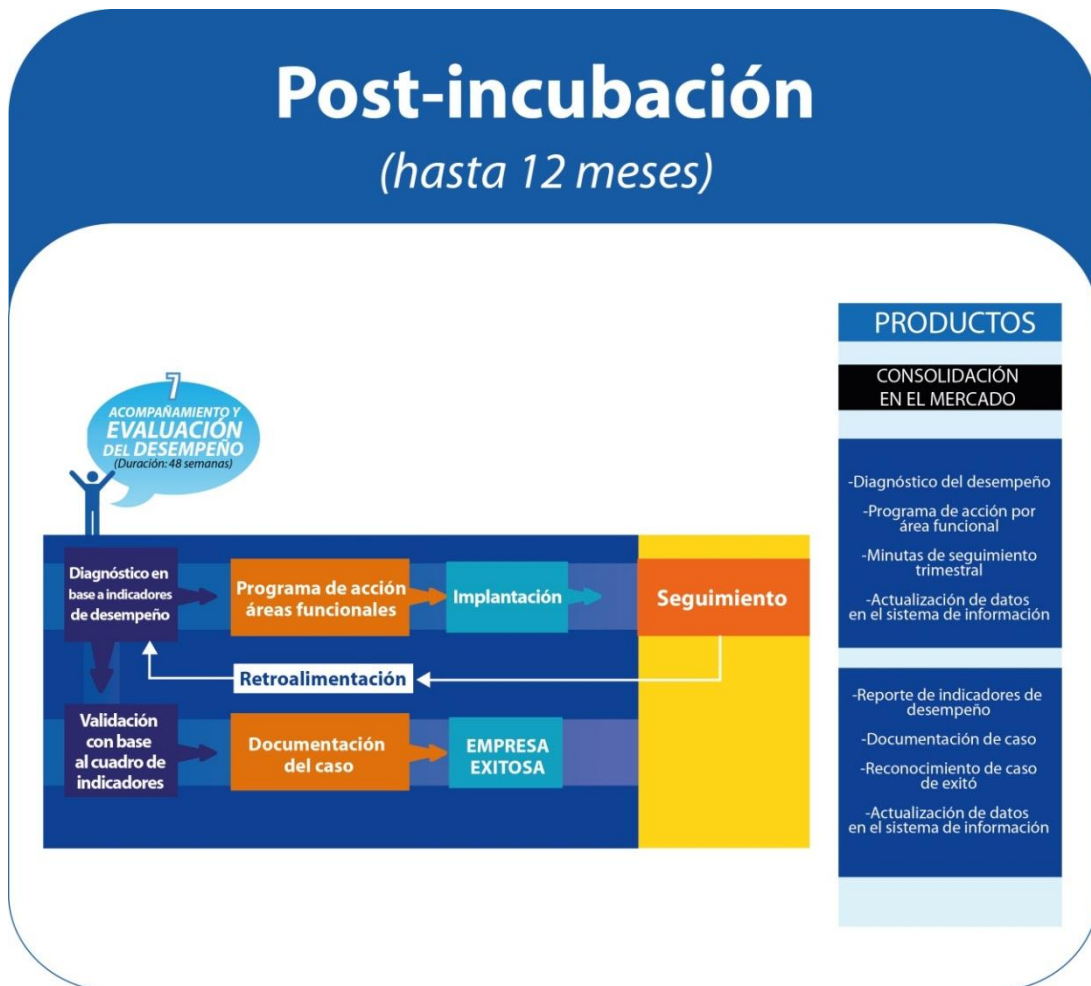
Segunda etapa del modelo de incubación. Consiste en tres procedimientos, que incluyen principalmente, actividades de tutoría, capacitación y consultoría para fortalecer las competencias empresariales del emprendedor incubado, para diseñar un modelo de negocio sustentable y elaborar su correspondiente plan de negocios, para la constitución de la empresa, la gestión de financiamiento y puesta en operación; se incluyen también, actividades de seguimiento en las primeros meses de operación. Concluye con la graduación de la empresa. Tiene una duración máxima de quince meses.





Post-incubación

Tercera etapa del Modelo de Incubación. Se caracteriza por el conjunto de actividades de seguimiento a la empresa graduada en base a indicadores de desempeño administrativo, operativo y de posicionamiento en el mercado. Esta etapa tiene como producto una empresa con alta probabilidad de crecimiento sostenible, su duración en promedio es de un año.





6.2.2 MERCADO OBJETIVO

El mercado objetivo para el Modelo MIdE-SNIT, está integrado principalmente por las 260 instituciones que actualmente conforman el SNIT.

El mercado indirecto lo representan las poblaciones objetivo de los Centros CIIE que adquieran el modelo.

Los segmentos de clientes-emprendedores del Modelo MIdE-SNIT

Los segmentos de mercado con mayor potencial para los programas de formación de emprendedores y la incubación de empresas, son los estudiantes, egresados y personal de los Institutos Tecnológicos que conforman el SNIT; así como también los emprendedores externos con proyectos empresariales de base tecnológica, en cumplimiento a la política de impulsar la innovación tecnológica en las pymes.

Las empresas graduadas del proceso de incubación se proyectan como un segmento de clientes para la oferta de un proceso de acompañamiento en apoyo a su crecimiento y posicionamiento en el mercado (post-incubación).

Otro segmento de mercado potencial para programas de desarrollo pyme, lo representan los grupos de empresas que pertenecen a sectores estratégicos para el desarrollo socioeconómico de los Estados de la República Mexicana.

Tamaño de los segmentos de mercado de emprendedores

El tamaño del mercado de emprendedores, lo representan principalmente los segmentos compuestos por la población escolar de los Institutos Tecnológicos y por los egresados de los propios Institutos Tecnológicos y de otras instituciones de educación superior, así como la población económicamente activa dentro de su zona de influencia.



Cientes del Modelo MIde-SNEST

Egresados del SNEST

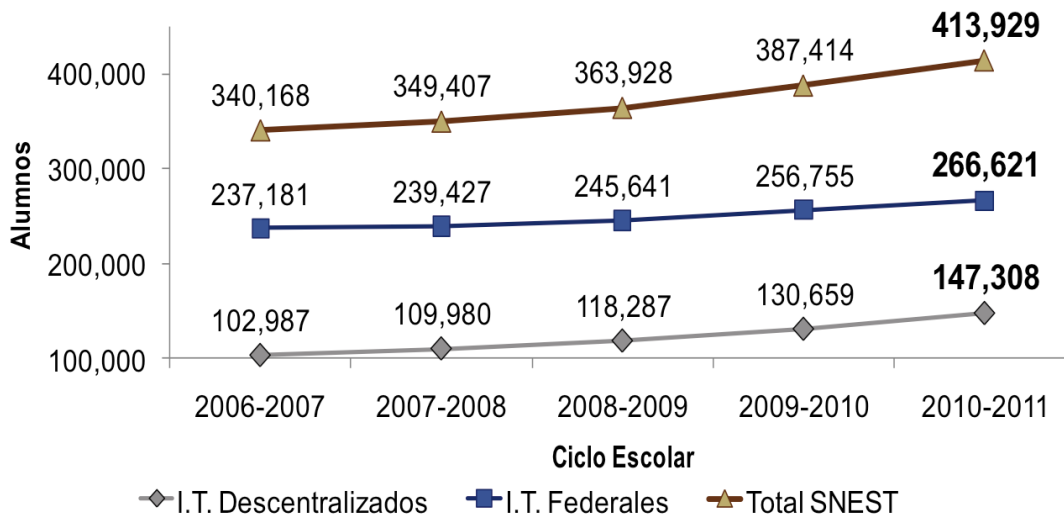
Estudiantes del SNEST

Población adulta que habita en la zona de influencia de los Institutos Tecnológicos

Personal que labora en el SNEST

Mercado potencial del Modelo MIde SNIT.

Matrícula Total de los Institutos Tecnológicos



La gráfica muestra un crecimiento anual del 2.5%

Población escolar del SNIT, durante el periodo 2006-2011.



6.2.3 OFERTA DE SERVICIOS

En el Modelo de Incubación de Empresas MIIE-SNIT, se plantea la oferta de servicios que los Centros CIIE deben ofrecer a sus clientes. Disponer de la infraestructura y recursos necesarios permitirá diseñar un paquete de servicios “a la medida” para crear un ambiente conveniente a la creación, sobrevivencia y crecimiento de las nuevas empresas.

La oferta de servicios debe incluir:

- Evaluación y diagnóstico de proyectos empresariales
- Evaluación y diagnóstico de las necesidades de formación en la gestión empresarial de los emprendedores o promotores de proyectos
- Programas de entrenamiento empresarial en áreas específicas
- Diseño de imagen corporativa y publicidad
- Servicios profesionales de tutoría y consultoría en las áreas de tecnologías, propiedad industrial, mercadotecnia, producción, finanzas, contaduría, marco legal y fiscal de los negocios, diseño de modelos de negocios y la elaboración de planes de negocios
- Gestión de la propiedad industrial
- Espacios físicos para oficinas empresariales
- Asistencia administrativa
- Salas de capacitación
- Sala para el diseño de modelos de negocios
- Equipos de cómputo y de impresión
- Software básico para actividades administrativas y software especializado en elaboración de proyectos productivos
- Internet, teléfono, fax
- Acceso a talleres y laboratorios especializados en el SNIT
- Acceso a asesoría por expertos investigadores del SNIT



Centro de Incubación e Innovación Empresarial

- Acceso a redes de empresas incubadas, contacto con organizaciones y personas interesadas en apoyar el crecimiento y consolidación de las micro, pequeñas y medianas empresas
- Asesoramiento y capacitación para el acceso a programas de financiamiento de capital semilla y capital de riesgo
- Participación de las empresas en eventos de promoción y exposición
- Asesoramiento y asistencia de las empresas creadas hasta su graduación

6.2.4 PROGRAMAS ESTRATÉGICOS.

- ❖ **Programa para la formación de emprendedores en el Instituto Tecnológico.** Programa vinculado a las actividades de docencia del Instituto Tecnológico para impulsar el espíritu emprendedor, la creatividad y la innovación.
- ❖ **Programa de incubación de empresas de base tecnológica.** Programa para la creación de empresas innovadoras sostenibles, con desarrollo de productos con valor agregado.
- ❖ **Programa de Innovación Pyme.** Programa de apoyo al desarrollo de pymes, mediante la transferencia de conocimientos y tecnologías para favorecer las competencias gerenciales, la innovación en la producción de bienes y servicios y su comercialización.
- ❖ **Observatorio CIIE-PYME.** Programa de monitoreo y evaluación de la incubadora, de las empresas incubadas y del entorno con el objetivo de desarrollar inteligencia empresarial y ventajas competitivas.



CAPITULO VII

PROCEDIMIENTO Y DESCRIPCIÓN DE ACTIVIDADES REALIZADAS

7.1 DESARROLLO

A. Análisis de requisitos

En esta primera etapa de la residencia, se realiza un estudio de los requerimientos necesarios para desempeñar la residencia en un ambiente confortable.

B. Recopilación de información

Una vez teniendo los requerimientos, se hace una selección de los datos requeridos para iniciar la estructura de la investigación.

C. Definición de objetivos y justificación

Posteriormente se redacta una descripción general de las metas a lograr, y el argumento de las mismas.

D. Análisis de mercado al que va dirigido

Se investiga y analiza que grupo de personas son beneficiadas con el CIIE, y que impacto tienen con respecto al mismo.

E. Análisis de ventajas competitivas

En base a la información obtenida en el análisis, se canaliza el predominio existente del CIIE con relación a sus competidores directos e indirectos.

F. Desarrollo del estudio de mercado

Por motivos del redireccionamiento de la residencia, este punto es suplantado por el desarrollo de los procedimientos del proceso de incubación.

G. Documentación

Será entregado impreso el informe final de la Metodología para la incubación de empresas del ITTG (Fase I), que será utilizada por el personal del CIIE.

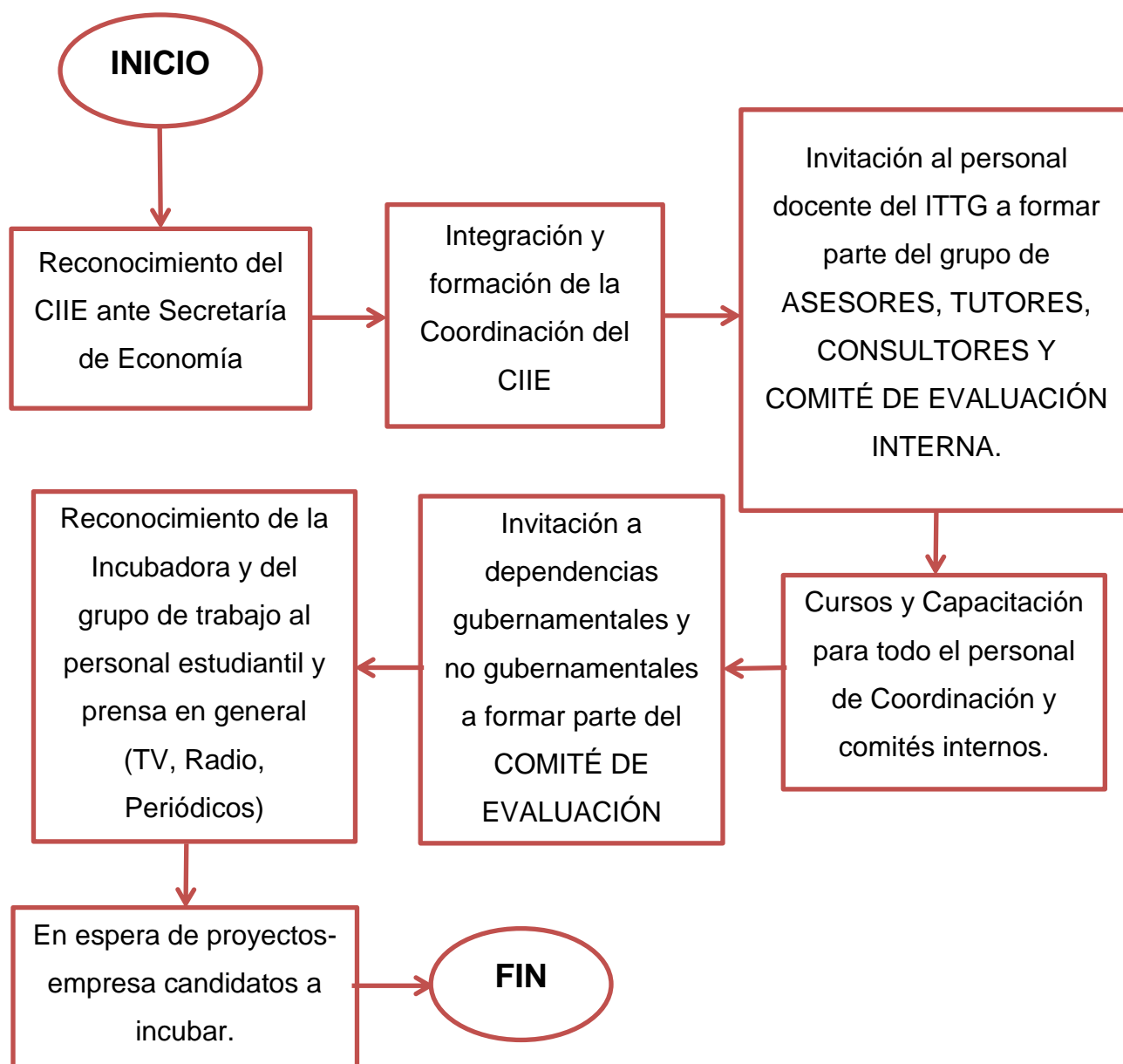


CAPITULO VIII

RESULTADOS, PLANOS, GRAFICAS, PROTOTIPOS Y PROGRAMAS

8.1 RESULTADOS

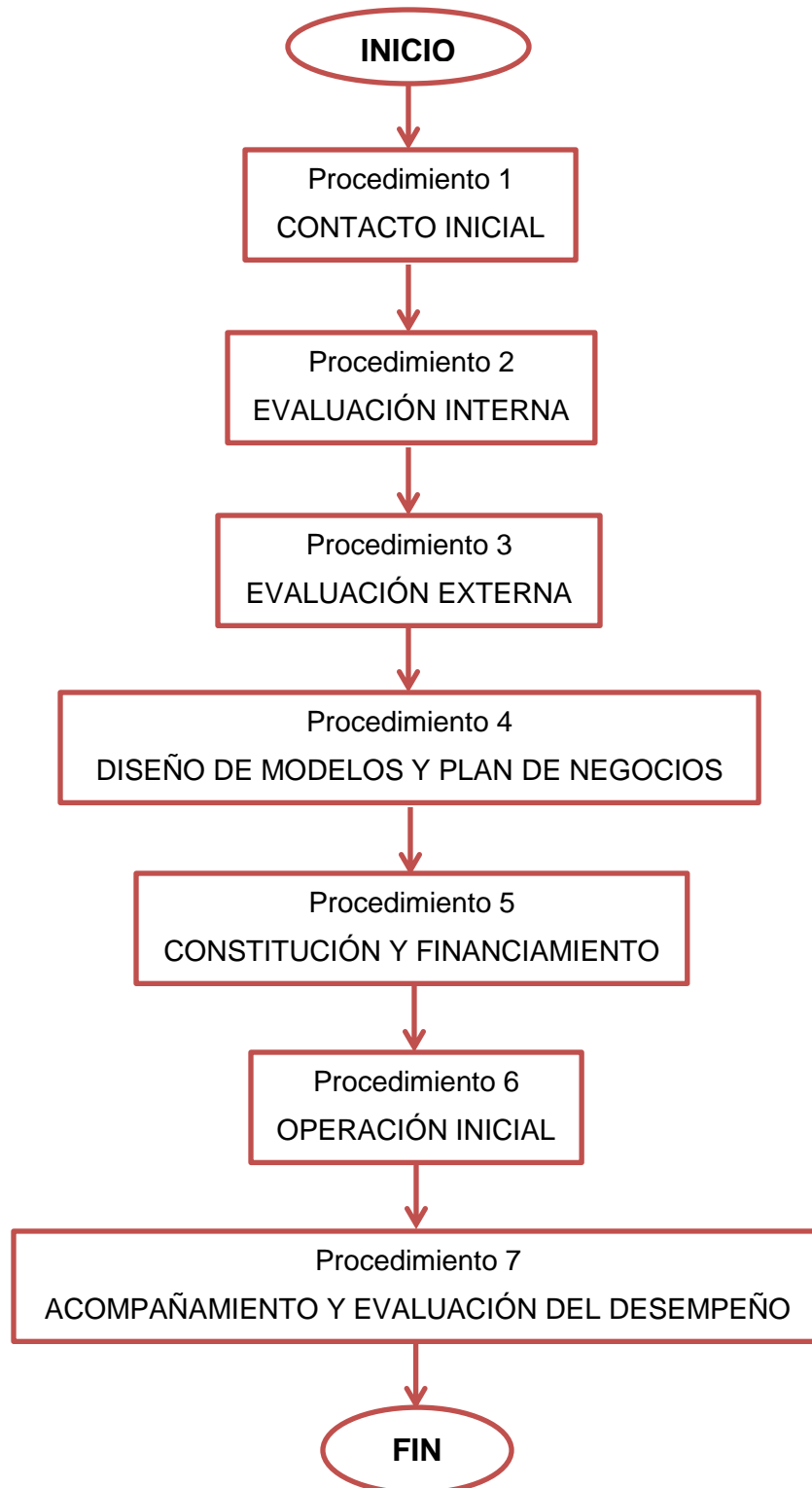
En base a la información obtenida, se desarrolló el siguiente diagrama de flujo, del proceso inicial para la estructuración del Centro de Incubación e Innovación Empresarial CIIE.





Centro de Incubación e Innovación Empresarial

El diagrama de flujo del todo el proceso de Incubación de un Proyecto-Empresa es el siguiente;





CAPITULO IX

CONCLUSIONES Y RECOMENDACIONES

9.1 CONCLUSIONES

Este material metodológico servirá para el Centro de Incubación e Innovación empresarial (CIIE) del Instituto Tecnológico de Tuxtla Gutiérrez, como apoyo didáctico a la descripción de funciones específicas del personal, y para la optimización y eficacia del proceso de incubación en cada uno de sus pasos.

Se hace mención que esta investigación es la fase I, por lo que, los procedimientos aquí mencionados pueden sufrir ciertos cambios a beneficio y autorización del CIIE por parte de los próximos residentes.

9.2 RECOMENDACIONES

- a. Actualización continúa de los procedimientos en función de las necesidades de los emprendedores.
- b. Desarrollar nuevos y más detallados pasos en cada proceso de incubación.
- c. La redacción estructural de los formatos a utilizar en cada procedimiento.
- d. La sistematización de dichos procedimientos y formatos.
- e. Plan de negocios del CIIE



BIBLIOGRAFÍA

- ❖ <http://www.cieitapizaco.org.mx>

- ❖ <http://www.itsav.edu.mx/incubadora.html>

- ❖ <http://www.economia.gob.mx/mexico-emprende/productos-servicios/19-mexico-emprende/281-sistema-nacional-de-incubacion-de-empresas>

- ❖ <http://www.siem.gob.mx/snie/principalsnie.asp>

- ❖ Gregg A. Lichtenstein y Thomas S. Lyons, *Incubando Nuevas Empresas*, 2003

- ❖ Rodrigo Varela Villegas y Rodrigo Varela, *Innovación Empresarial: Arte y Ciencia En La Creación de Empresas*, Prentice Hall, 2001



MANUAL DE PROCEDIMIENTOS

JENNIE MARLEN ÁNGELES RAMÍREZ

LIC. INFORMÁTICA GENERACIÓN 2008-2012



Procedimiento 1.

CONTACTO INICIAL

Propósito

Identificar el perfil del emprendedor y del proyecto, para determinar si reúne los requisitos de acceso al proceso de pre-incubación.

Alcance

Aplica a todos los emprendedores internos y externos que soliciten los servicios de la incubadora.

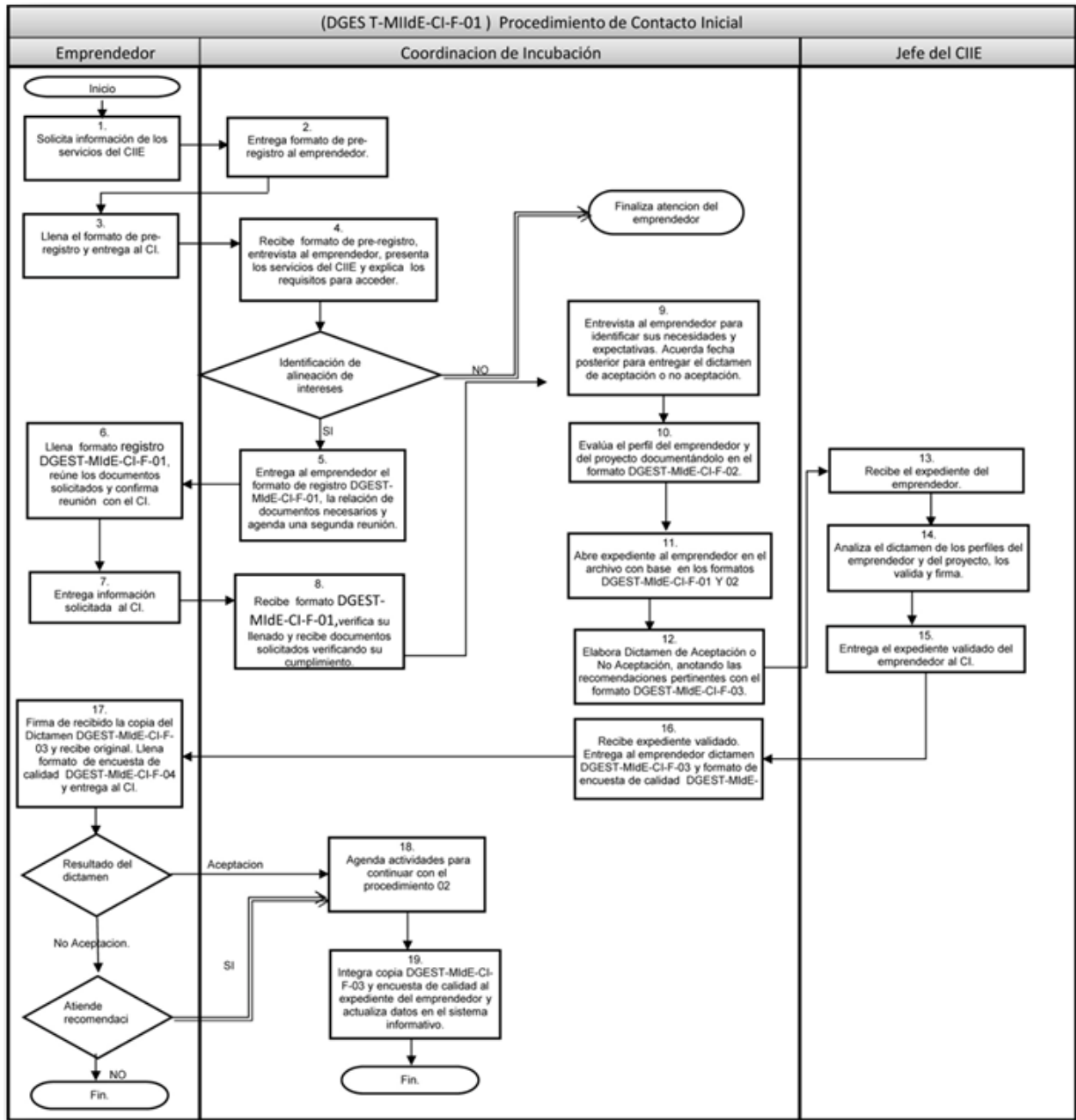
Políticas

- a. El Centro de Incubación e Innovación Empresarial proporcionará la información de los servicios que presta, utilizando el material autorizado por la Dirección General de Educación Superior Tecnológica.
- b. La igualdad de género y de condición deberá estar siempre presente en todos los servicios que presta la incubadora.
- c. El emprendedor proporcionará en forma completa la documentación e información establecida en los requisitos de ingreso.
- d. El emprendedor deberá recibir su dictamen de Aceptación o No Aceptación al proceso de Pre-incubación en un plazo no mayor a diez días hábiles, una vez cumplido con los requisitos de ingreso.



Centro de Incubación e Innovación Empresarial

Diagrama de flujo





Procedimiento 2.
EVALUACIÓN INTERNA

Propósito

Determinar, por medio de un Comité Interno de Evaluación, si el perfil de un emprendedor y el de su proyecto, tienen el potencial necesario para materializarse en una empresa exitosa en un plazo no mayor a dos años.

Alcance

Aplica a emprendedores y proyectos que obtuvieron dictamen de admisión en el procedimiento 1 de Contacto Inicial.

Políticas

- a. Solo serán evaluados los proyectos que cumplan con los requisitos establecidos en el formato de registro del procedimiento 1.
- b. La evaluación de proyectos será permanente.
- c. El resultado tanto de la evaluación, como de las recomendaciones y/o sugerencias para mejorar el proyecto y el perfil emprendedor, serán comunicados por escrito, dentro de los cinco días hábiles posteriores a la evaluación.
- d. La duración de este procedimiento no será mayor a quince días hábiles.



Procedimiento 3. EVALUACIÓN EXTERNA

Propósito

Determinar, por medio de un Comité Externo de Evaluación, si el perfil de un emprendedor y el de su proyecto, tienen el potencial necesario para materializarse en una empresa exitosa en un plazo no mayor a dos años.

Alcance

Aplica a emprendedores y proyectos que obtuvieron dictamen de evaluación interna satisfactorio en el procedimiento 1.

Políticas

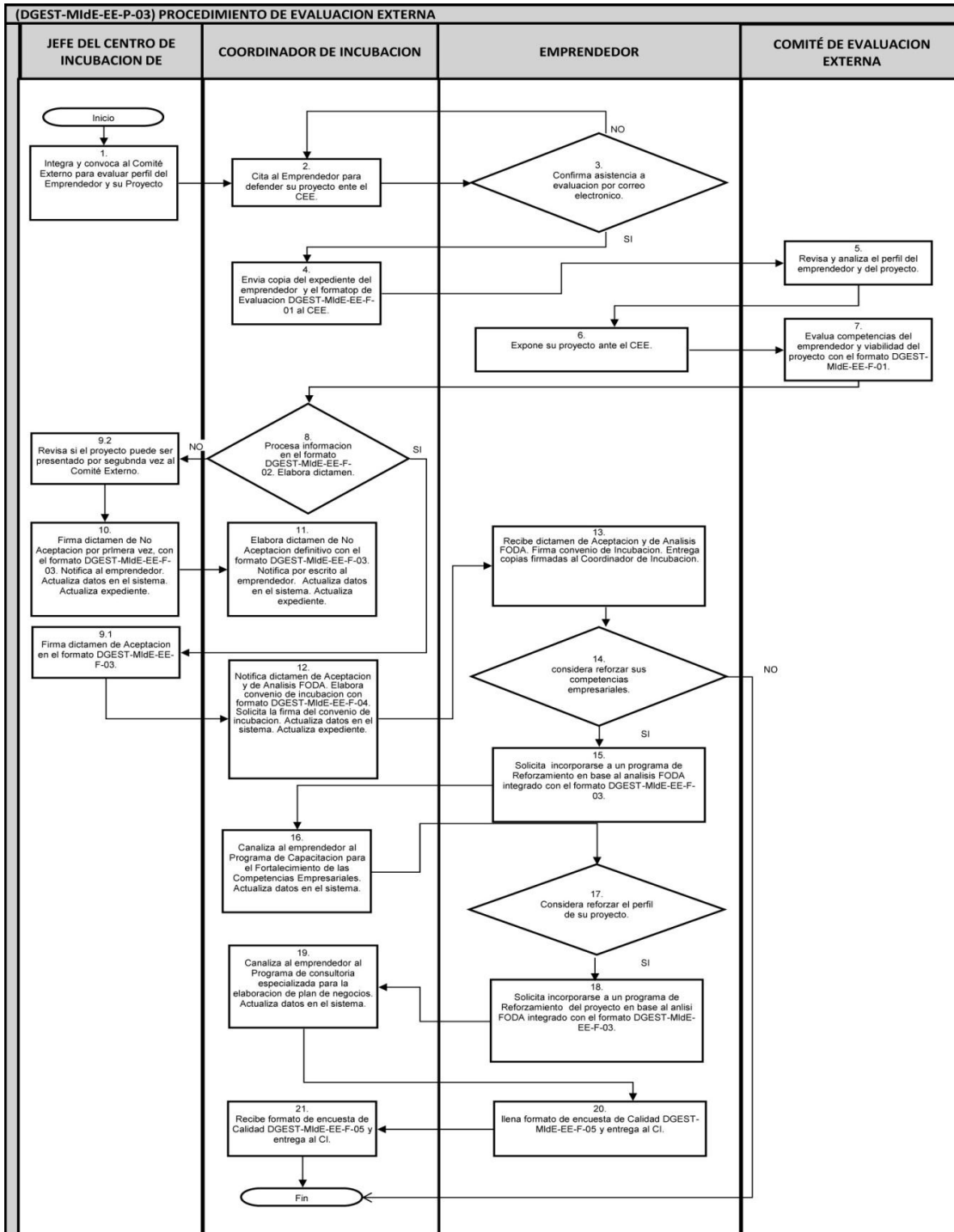
- a. Solo serán evaluados los proyectos que hayan obtenido dictamen de evaluación Interna satisfactoria en el procedimiento 1.
- b. La evaluación de proyectos será permanente.
- c. El DI convocará a los integrantes del comité externo.
- d. El comité externo estará integrado por ocho miembros:
 - Un representante de la SE del Gobierno Federal.
 - Un representante del Gobierno del Estado.
 - Tres representantes de los tres principales organismos Empresariales de mayor representatividad.
 - Dos consultores.
 - Un representante de la Incubadora
- e. El CEI entregará a los integrantes del CEE copia del expediente del proyecto y recabará el acuse de recepción del mismo.
- f. La evaluación se realizará estrictamente tomando en consideración los criterios de viabilidad económica, técnica y social del proyecto.
- g. El resultado tanto de la evaluación, como de las recomendaciones para mejorar el proyecto y el perfil emprendedor que haga el CEE, serán comunicados por escrito, dentro de los cinco días hábiles posteriores.



Centro de Incubación e Innovación Empresarial

- h. La duración de este procedimiento será máximo de diez días hábiles.
- i. Los proyectos presentados por segunda vez ante el CEE, que obtengan nuevamente dictamen de rechazo, serán descartados de manera definitiva.

Diagrama de flujo





Procedimiento 4.

DISEÑO DE MODELOS Y PLAN DE NEGOCIOS

Propósito

Desarrollar las competencias necesarias para que el nuevo incubando sea capaz de elaborar un Plan de Negocios, adecuado a las necesidades de su proyecto de creación de empresa.

Alcance

Este procedimiento aplica a los proyectos que tengan Dictamen de Pre-Incubación, de acuerdo con el Procedimiento 1.

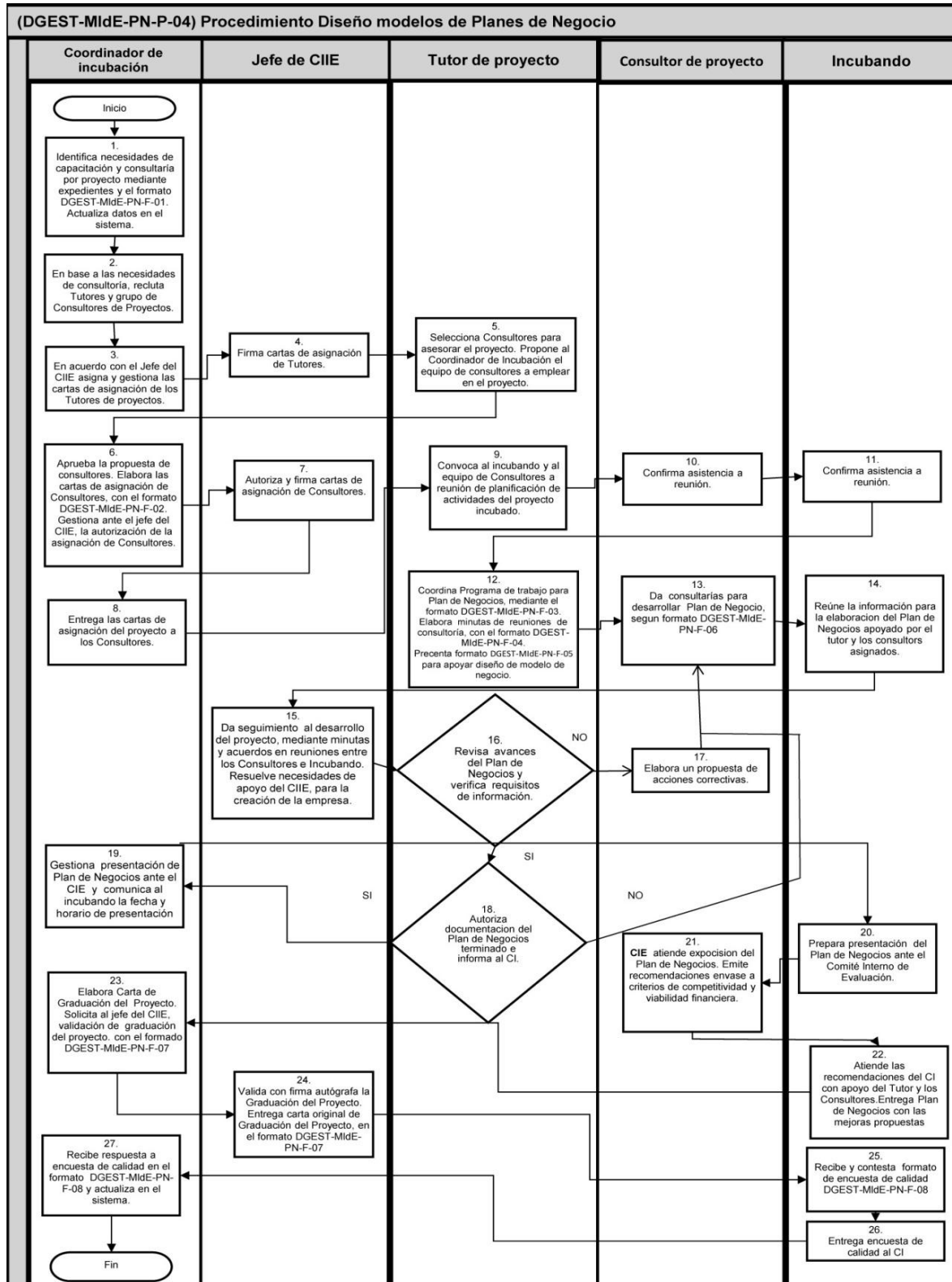
Políticas

- a. Todo proyecto tendrá un Tutor y uno o más Consultores especializados, los cuáles, serán designados por el Director de la Incubadora.
- b. El Plan de Negocios de los proyectos será desarrollado con la metodología establecida en este procedimiento.
- c. El Tutor será el responsable de dar a conocer al incubando la metodología a seguir para elaborar el Plan de Negocios.
- d. El Incubando deberá seguir todas y cada una de las recomendaciones que haga su tutor y consultores de su proyecto.
- e. La duración de este procedimiento será máximo de 85 días hábiles.



Centro de Incubación e Innovación Empresarial

Diagrama de flujo





Procedimiento 5.

CONSTITUCIÓN Y FINANCIAMIENTO

Propósito

Obtener la aprobación de crédito del Órgano de apoyo para la constitución formal de la empresa.

Alcance

Aplica a todos los proyectos que tengan aprobado su plan de negocios.

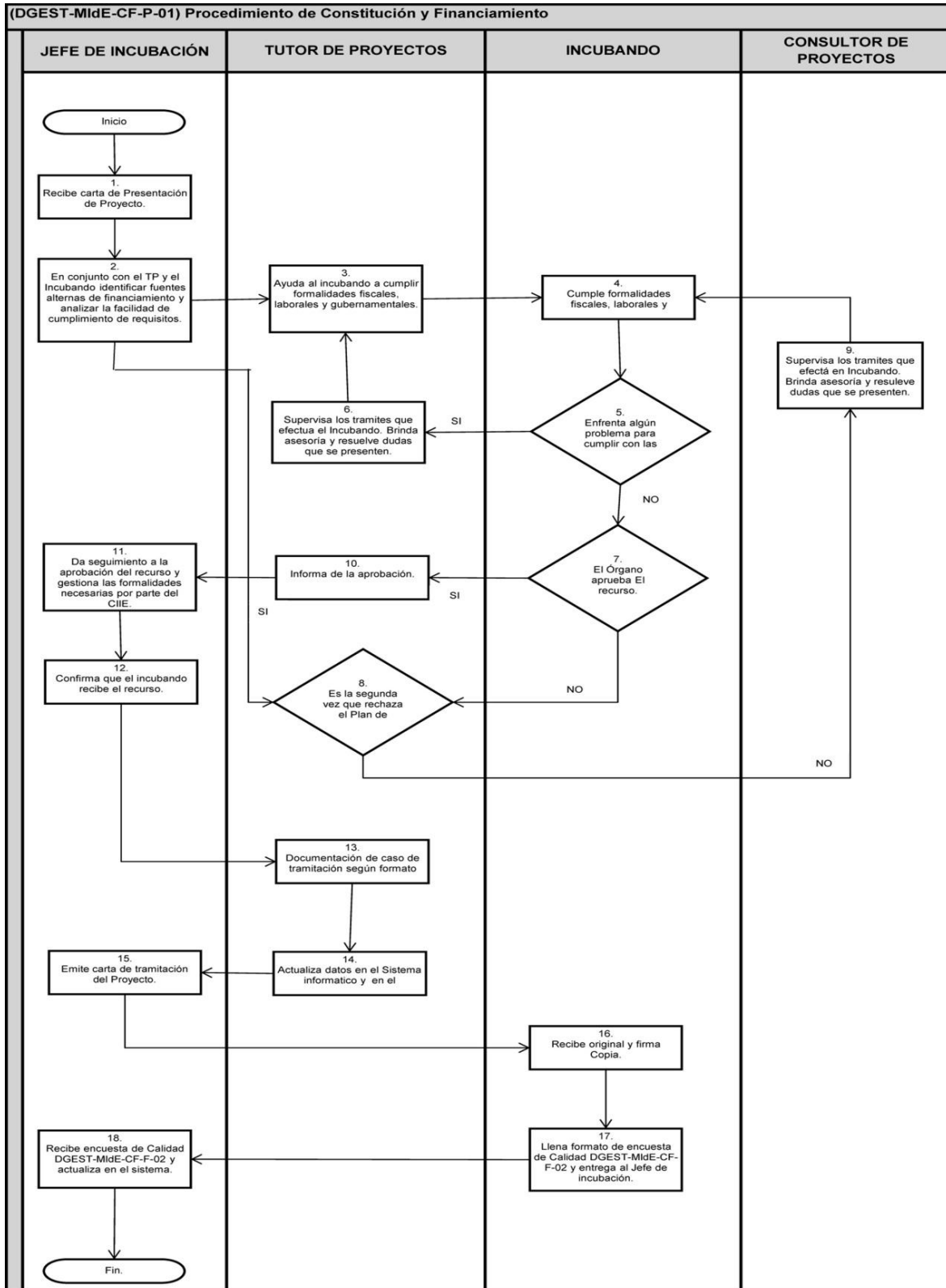
Políticas

- a. Todo proyecto tendrá un Tutor y uno o más Consultores especializados, los cuáles, serán designados por el Director de la Incubadora.
- b. El Tutor será el responsable de dar a conocer al incubando la metodología a seguir para constituir y operar su empresa.
- c. El Incubando deberá seguir todas y cada una de las recomendaciones que haga su tutor y consultores de su proyecto.
- d. La duración de este procedimiento será máximo 60 días hábiles.



Centro de Incubación e Innovación Empresarial

Diagrama de flujo





Procedimiento 6.
OPERACIÓN INICIAL

Propósito

Asegurar que el ejercicio de los recursos financieros se realice conforme al Plan de Negocio de los proyectos.

Alcance

Aplica a todos los proyectos que tengan aprobado su plan de negocios y su crédito financiero.

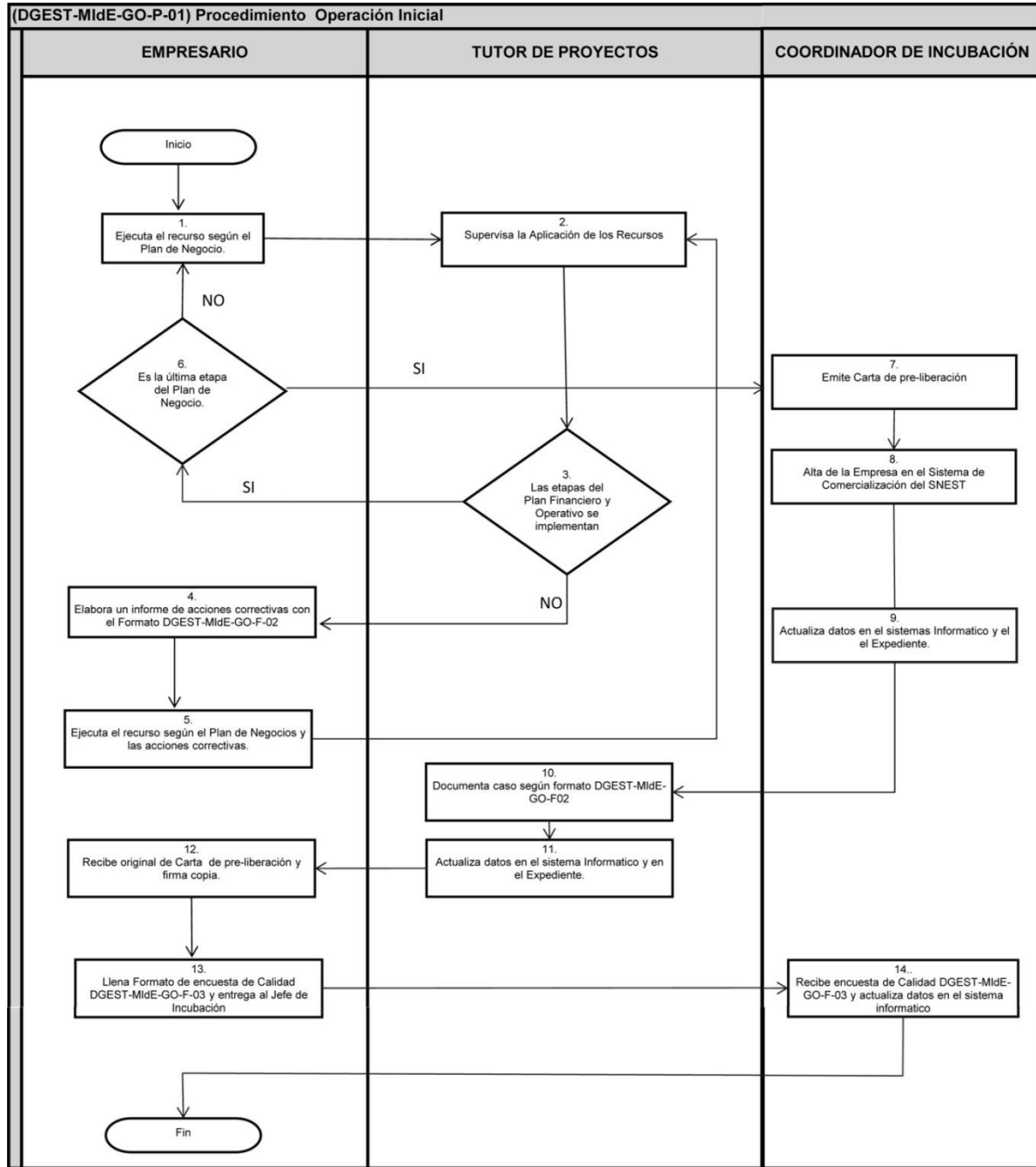
Políticas

- a. Todo proyecto tendrá un Tutor y uno o más Consultores especializados, los cuáles, serán designados por el Director de la Incubadora.
- b. El Tutor será el responsable de dar a conocer al incubando la metodología a seguir para constituir y operar su empresa.
- c. El nuevo empresario deberá seguir todas y cada una de las recomendaciones que haga su tutor y consultores de su proyecto.
- d. La duración de este procedimiento será máximo de 180 días hábiles.



Centro de Incubación e Innovación Empresarial

Diagrama de flujo





Procedimiento 7.

ACOMPañAMIENTO Y EVALUACIÓN DEL DESEMPEÑO

Propósito

Desarrollar las competencias necesarias en el nuevo empresario para dar seguimiento y control a su empresa.

Alcance

Aplica a todos los proyectos que tengan su carta de pre-liberación.

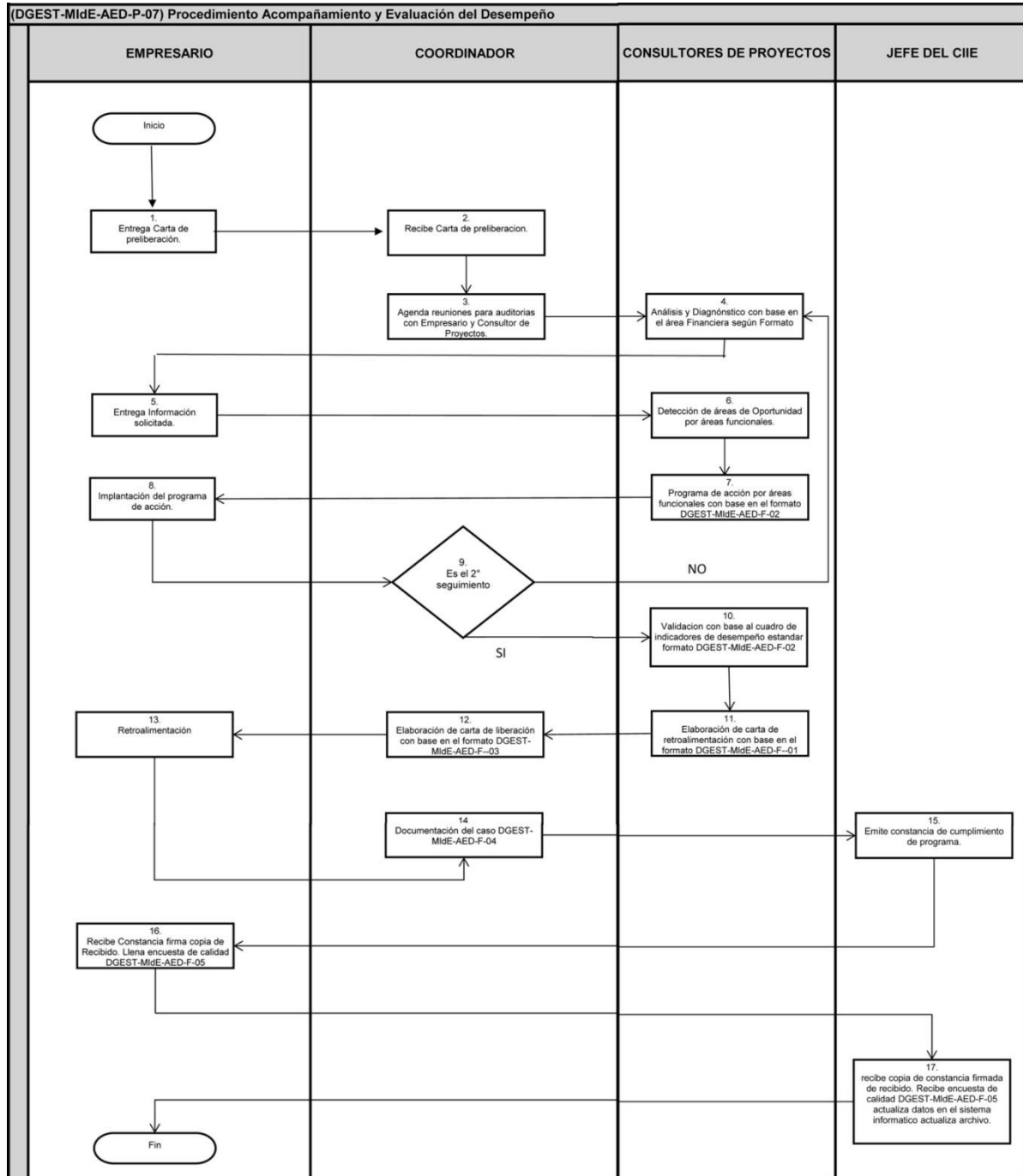
Políticas

- a. Todo proyecto tendrá un Tutor y uno o más Consultores especializados, los cuáles, serán designados por el Director de la Incubadora.
- b. El Tutor será el responsable de dar a conocer al incubando la metodología a seguir para constituir y operar su empresa.
- c. El nuevo empresario deberá seguir todas y cada una de las recomendaciones que haga su tutor y consultores de su proyecto.
- d. La duración de este procedimiento será máximo 260 días hábiles.



Centro de Incubación e Innovación Empresarial

Diagrama de flujo





INSTITUTO TECNOLÓGICO DE TUXTLA GUTIÉRREZ

SUBDIRECCIÓN ACADÉMICA
DEPARTAMENTO DE

SEGUIMIENTO DE PROYECTO DE RESIDENCIAS PROFESIONALES

ALUMNO: JENNIE MARLEN ÁNGELES RAMÍREZ No. DE CONTROL: 08270858
 NOMBRE DEL PROYECTO: METODOLOGÍA PARA LA INCUBACIÓN DE EMPRESAS DEL INSTITUTO TECNOLÓGICO DE TUXTLA GUTIÉRREZ (FASE I) EMPRESA: INSTITUTO TECNOLÓGICO DE TUXTLA GUTIÉRREZ
 ASESOR EXTERNO: ING. LAURA YERY DÍAZ MORALES ASESOR INTERNO: C.P. JACINTA LUNA VILLALOBOS
 PERIODO DE REALIZACIÓN: AGOSTO-DICIEMBRE 2012

ACTIVIDAD	SEMANAS															
	1	2	3	4	5	6	7	8	9	10	11	12	13	14	15	16
ANÁLISIS DE REQUISITOS	P															
RECOPIACIÓN DE INFORMACIÓN	R	X														
DEFINICIÓN DE OBJETIVOS Y JUSTIFICACIÓN	P															
ANÁLISIS DE MERCADO AL QUE VA DIRIGIDO	R															
ANÁLISIS DE VENTAJAS COMPETITIVAS	P															
DESARROLLO DEL ESTUDIO DE MERCADO	R															
DOCUMENTACIÓN	P															
OBSERVACIONES:	R															
El reporte final: 19 de diciembre.																
ENTREGA DE REPORTES																
Docente	1er informe 24 y 25 de septiembre															
Alumno	2o informe 22 y 23 de octubre															
Jefe Depto	3er informe 21 y 22 de noviembre															
	C.P. JACINTA LUNA VILLALOBOS				JENNIE MARLEN ÁNGELES RAMÍREZ				ING. ROBERTO CRUZ GORDILLO				C.P. JACINTA LUNA VILLALOBOS			
	JENNIE MARLEN ÁNGELES RAMÍREZ				ING. ROBERTO CRUZ GORDILLO				JENNIE MARLEN ÁNGELES RAMÍREZ				ING. ROBERTO CRUZ GORDILLO			
	ING. ROBERTO CRUZ GORDILLO				ING. ROBERTO CRUZ GORDILLO				ING. ROBERTO CRUZ GORDILLO				ING. ROBERTO CRUZ GORDILLO			

TITG-AC-PO-007-05

